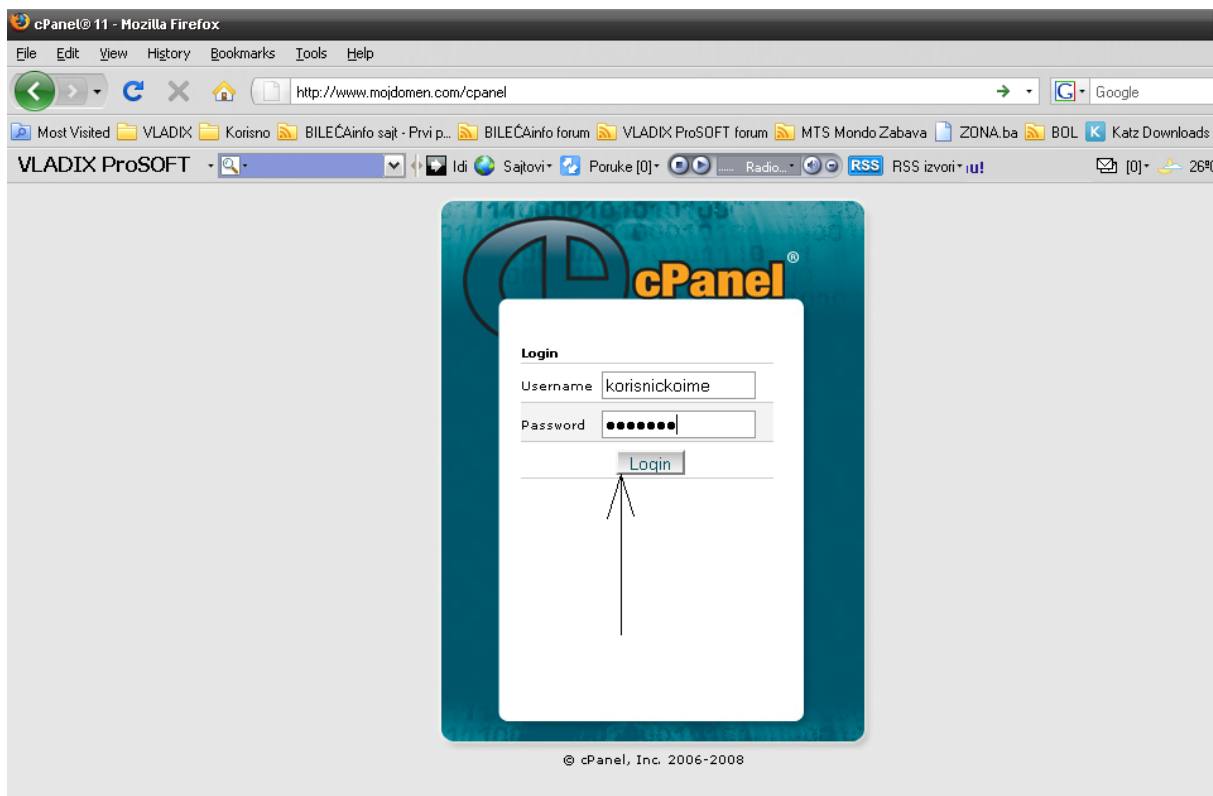


Kupovanjem hostinga kod nas niste dobili samo nalog nego i potpunu tehničku podršku.
Ovaj tutorial će Vam objasniti najčešće probleme na koje ćete vjerovatno naići.

1. UPUTSTVO

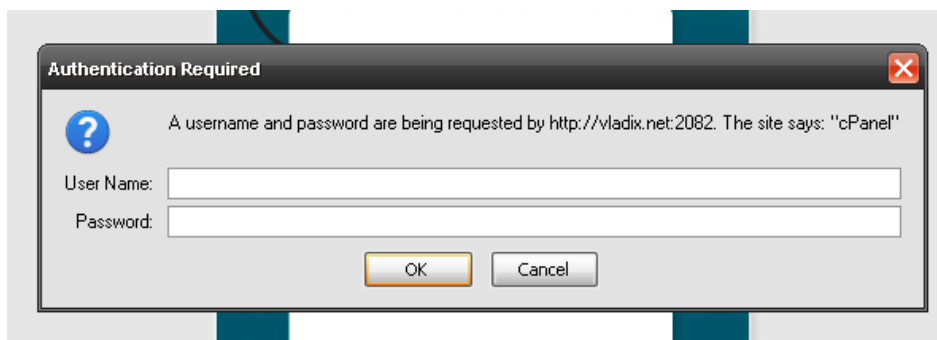
cPanel je ubjedljivo najbolji, najlakši i najpoznatiji administrativni panel za web hosting ma svijetu.
Za početak, da bi mu prišli uradite sledeće:



Upišite u browser (Mozilla Firefox, Opera, Internet Explorer, Safari, Netscape...):

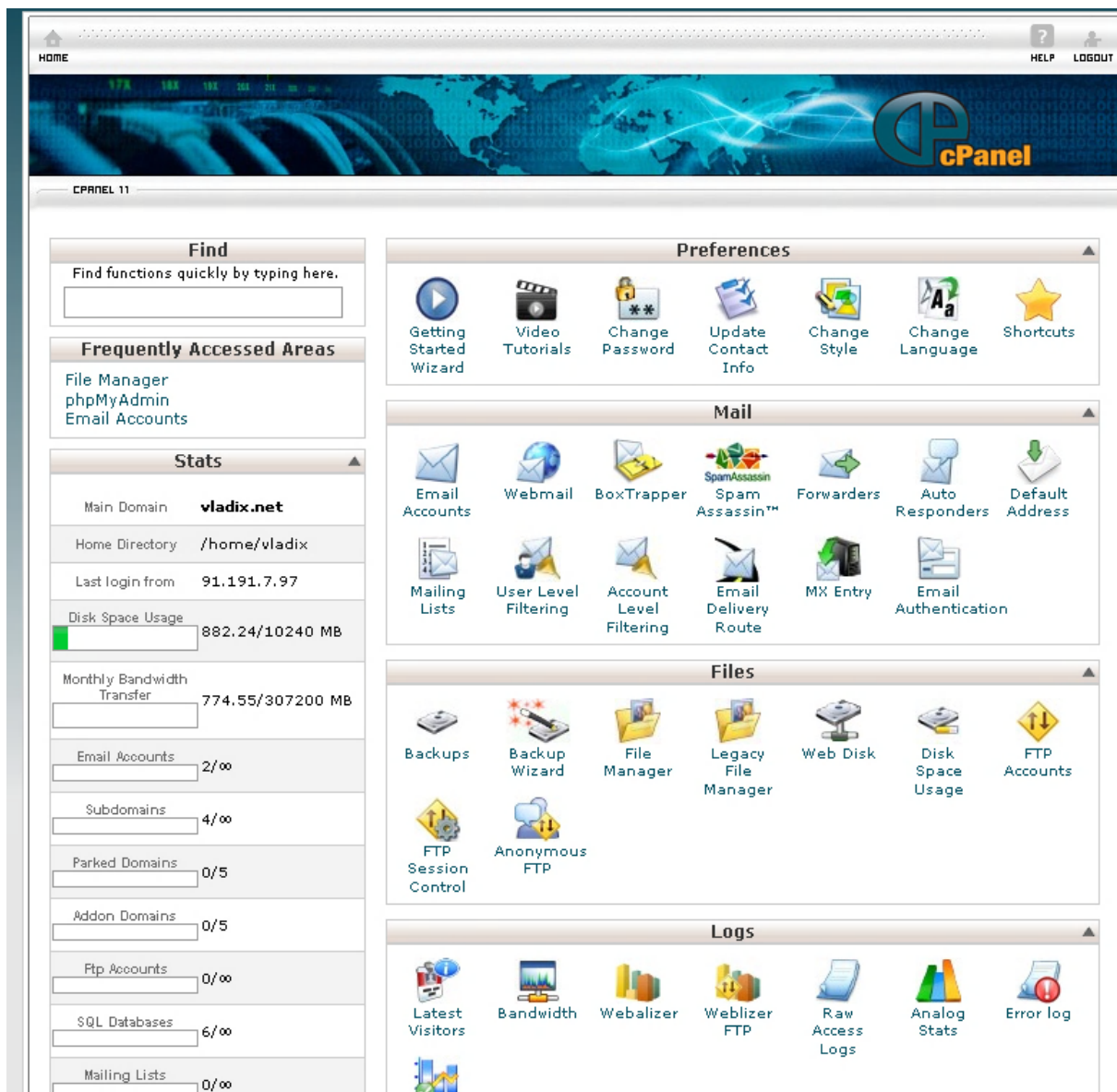
<http://www.mojdomen.com/cpanel> (mojdomen.com je primjer domena...npr. www.pajapatak.com)

Kada ste ispunili username i password (podatke o username i password-u ste dobili od nas nakon narudžbe hostinga). Kada to uradite kliknite na **login**!

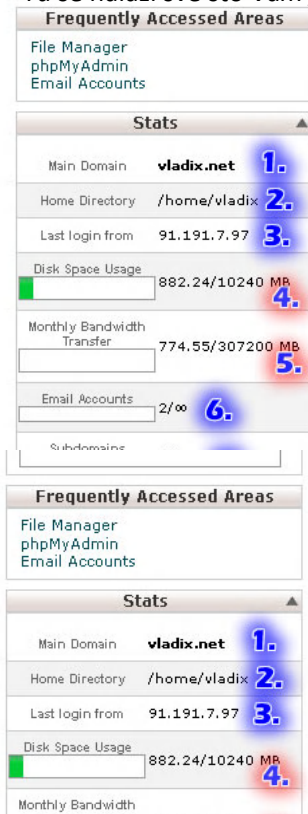


Ako Vam se ovo pojavi (95% slučajeva) ista je procedura!

Ako ste ukucali ispravne podatke prikazaće se cPanel!



Tu se nalazi sve što Vam je potrebno. **1.1.** Da počnemo od lijeve strane i miniprozora sa naslovom **STATS** (statistike).



1. **Main domain:** glavni domen na vašem hostingu koji se koristi kao primarni.
2. **Home directory:** /home/imenaloga –
3. **Zadnji prilaz cpanelu** – ip (ovo može biti korisna opcija jer možete vidjeti ako je neko drugi prilazio cpanelu bez vašeg znanja).
4. Koliko imate **prostora** na nalogu, koliko Vam je ostalo, koliko ste potrošili...
5. **Mjesečni protok** – koliko ste potrošili i koliko imate protoka na nalogu do kraja mjeseca. Prvog u mjesecu statistika o protoku se vraća na 0 i računa ponovo. Protok je ustvari sve što radite na Vašem sajtu, sve što rade Vaši posjetioci, download, upload i on se računa na mjesečnom nivou.
6. **E mail nalozi**, koliko imate kreiranih i koliko možete imati (na našem hostingu je neograničeno). dejan@mojdomen.com, xxx@mojdomen.com....
7. **Subdomains** (poddomeni) – npr. forum.mojdomen.com je poddomen kojeg možete kreirati u posebnoj meniju posebno određenom za to.
8. **Parked domains** – parkirani domeni su, ustvari, više domena usmjereno ka istom hosting nalogu. Primjer: Vaš primarni domen je www.mojdomen.com

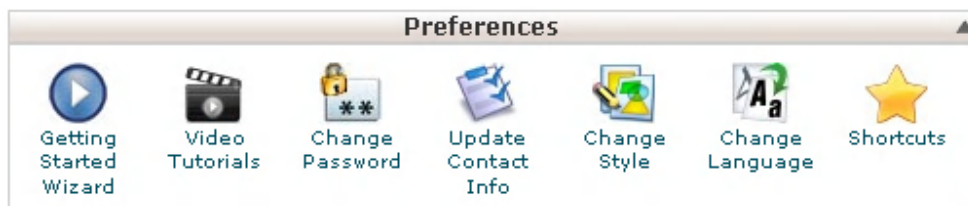
Parking domen, ako ste kupili, može biti bilo koji drugi –

www.mojdrugidomen.com, www.mojtrecidomen.info ... sa tim da će se na sva tri domena prikazivati identičan sadržaj kao na primarnom.

9. **Addon domain** je vrlo korisna funkcija. Ona ustvari znači da na Vašem hostingu možete imati više dodatnih domena. Za razliku od *parking domains* koji prikazuje isti sadržaj, addon domain je potpuno odvojen nalog na istom hostingu. Ipak, ova funkcija ima i negativnih posledica pa ako imate preko 2 posjećena sajta nije preporučljiva.
10. **FTP accounts** – ftp nalozi, koliko ih imate i koliko je ostalo (kod nase neogr.)
11. **SQL databases** – Baze na sajtu, koliko ih imate i koliko ih je ostalo (kod nas imate neograničeno na svakom paketu).
12. **Mailing lists** – mail liste (više informacija u meniju Mailing lists).

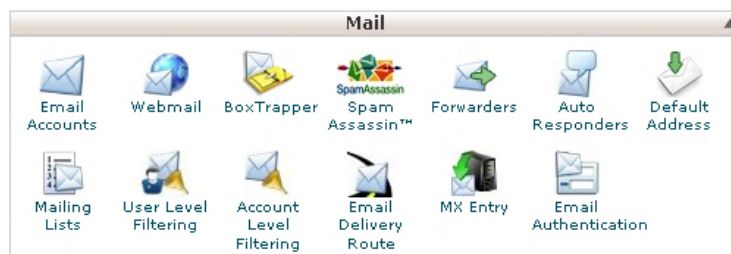
Ispod prozora STATS imate još neke podatke, ime pakete koji koristite, ime servera, ip adresa, operativni sistem, verzija apache-a, php-a, kernel-a, mysql-a...uglavnom, ne mnogo bitni po Vas.

1.2. Da se sada vratimo na menije: na početku imate meni **PREFERENCES** i podmenije:



Getting Started Wizard i **Video Tutorials** Vam pružaju osnovne informacije i pomoć za cPanel na Engleskom jeziku u video režimu. U **Change password** možete promijeniti postojeću lozinku u bilo koju (ali ne smije da sadrži korisničko ime). Change password mijenja lozinku ftp pristupu i cpanel pristupu. **Update Contact Info** služi za promjenu email-a. Promjenu skina tj. maske i izgleda cPanela možete izvršiti koristeći opciju **Change Style**, a **Change Language** za promjenu jezika (nema ni Srpski niti Hrvatski). **Shortcuts**- prečice.

1.3. Došli smo do jedne od značajnijih menija, to je meni **MAIL** gdje između ostalog možete kreirati, brisati, mijenjati email naloge. Webmail-u pristupate preko adrese <http://www.mojdomen.com/webmail> (mojdomen.com je primjer domena).

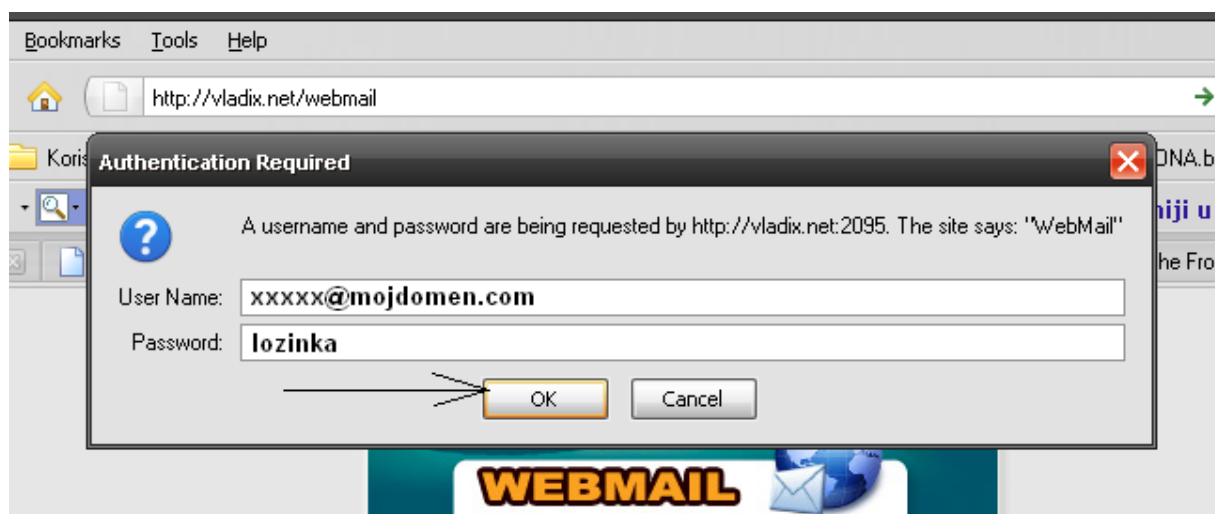


Ovdje ćemo Vas upoznati sa 5. najbitnijih podmenija.

1. **Email accounts** služi za kreiranje mail naloga, generisanje lozinke, pregleda podataka i web mail prilaza.
2. **Web mail** - webmail prilaz (u nastavku detaljnije).
3. Na našem serveru imate adekvatnu zaštitu od spammera (neželjene pošte). *BoxTrapper* i *SpamAssassin* su licencirani sistemi za zaštitu od spam poruka koje možete aktivirati (enable).
4. **Default address** – sva pošta koja se uputi ka Vašem domenu se preuzmjerava na ...onaj koji Vi podesite.
5. **Mailing Lists** – masovno slanje email-ova. Koristi se za newsletter tj. obavještenja. Ima prevod na

Srpski jezik tako da ne bi trebalo biti problema oko korišćenja.

Maloprije je rečeno da se za pristupanje webmail-u koristi adresa www.mojdomen.com/webmail ili preko opcije u cPanelu -**Webmail**



Ako je prijavljivanje uspelo (ako su lozinka i username tačni) onda će se prikazati sledeće:



Dakle, webmail i cpanel pristup su odvojeni, tako da svim svojim prijateljima možete besplatno dati da koriste mail nalog i da se prijavljuju iz svih dijelova svijeta. Takođe, mail možete pregledati, primati, slati sa outlook expressa ili nekog email programa te sa mobilnog telefona ili bilo kog uređaja koji podržava pop3 server. Klikom na **Configure Mail Client** možete dobiti automatska podešavanja za email klijente koji se vrlo lako instaliraju na OS Windows i odmah su spremni za korišćenje.

Ručno podešavanje:

Mail Server Username: xxxx+mojdomen.com (@ = +)

Incoming Mail Server: mail.mojdomen.com

Incoming Mail Server: (SSL) server.b4lc4n.org

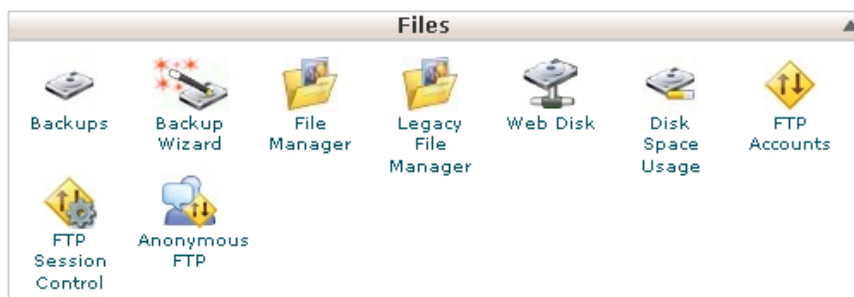
Outgoing Mail Server: mail.mojdomen.com (server requires authentication) port 25

Outgoing Mail Server: (SSL) server.b4lc4n.org (server requires authentication) port 465

Supported Incoming Mail Protocols: POP3, POP3S (SSL/TLS), IMAP, IMAPS (SSL/TLS)

Supported Outgoing Mail Protocols: SMTP, SMTPS (SSL/TLS)

1.4. FILES MENU



Takođe značajan meni, u kome možete izvršiti **BACKUP**-ovanje sajta, manipulirati fajlovima – **FILE MANAGER**, pogledati prostor na disku ili podesiti FTP.

1. **BACKUP** – iako naš sistem redovno radi backup Vašeg sajta, sa vremena na vrijeme ipak bi Vam preporučili da imate i Vi kopiju cjelokupnog sajta ili barem baze sajtova ili foruma. Da bi napravili potpuni backup ili selektivni (mysql, files ili mail) otvorite opciju **BACKUP WIZARD** !

Backup Wizard

korak 1.

Steps:

1 Backup/Restore

2 Full or Partial Backup

3 Download

Backup

This feature allows you to download a zipped copy of your entire site or parts of it onto your computer.

The following are backed up and included in a zip file for your convenience:

- Home Directory
- MySQL Databases
- Email forwarders configuration
- Email filters configuration

Backup →

Restore

This feature allows you to restore parts of your cPanel by uploading your partial backup zip file(s) that you downloaded from the backup feature.

The following can be restored:

- Home Directory
- MySQL Databases
- Email forwarders configuration
- Email filters configuration

Restore →

IZABERITE BACKUP

korak 2.

sledeće što će vam se pojaviti je...

Steps:

1 Backup/Restore

2 Full or Partial Backup

3 Download

Full Backup

This feature allows you to create an archive of all the files and configurations on your website.

Full Backup →

Note: You can only use this to move your account to another server, or to keep a local copy of your files. You cannot restore Full Backups through your cPanel interface. Find out more details on the above link.

Select Partial Backup

This feature allows you to select which partial backup you want to download.

Home Directory →

MySQL Databases →

Email Forwarders & Filters →

[Go Back]

FULL BACKUP koristite kada želite potpuni backup sajta u zip formatu dok sa desne strane (korak 2) vidimo da se može izabrati šta se želi backupovati (mysql (baze), home directory(files), emails..)

Dalje ide jednostavno, ako ste odabrali full backup on će se nalaziti u root-u hosting naloga (www.mojdomain.com/backup) to možete provjeriti preko ftp. Prije toga trebate generisati BACKUP i stići će Vam obavještajni mail o uspješnosti (da li je prošlo u redu ili ne). Nakon preuzimanja fajla backup obrišite da ne bi zauzimao prostor).

FILE MANAGER – Vrlo dobar alat sa kojim imate sve mogućnosti kao sa ftp klijentom...(detaljnije na **str. 9.**).

1.5 DOMAINS MENI



Upravlja svim mogućnostima koje su povezane sa domenima.

1. **Subdomains** (poddomeni) – npr. forum.mojdomain.com je poddomen . Poddomen može biti redirekcija ili predstavljanje foldera u obliku subdomena (umjesto <http://mojdomain.com/wap> → <http://wap.mojdomain.com>) . U ovom slučaju prvo je jednako drugo i obratno.

Create a Subdomain

Subdomain : .

Document Root :

Primjer

poddomena download.vladix.net -- www.download.vladix.net

ACTIONS		
osting	Manage Redirection	Remov
osting	Manage Redirection	Remov

Redirekciju kao što vidite možete napraviti isto u ovom dijelu menija, ispod Create a Subdomain naslova

Subdomains

Subdomain Redirection

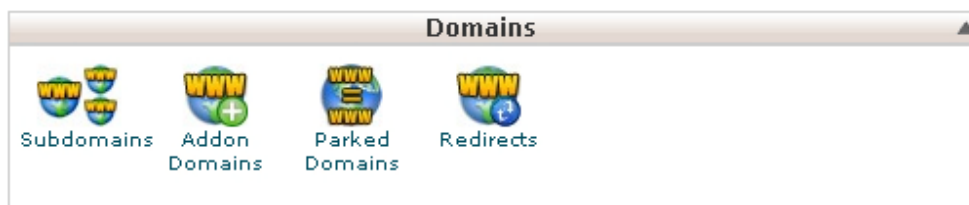
download.vladix.net redirects to→

Note:

If you wish to redirect to a file (example: download.vladix.net) be sure to end the URL with a trailing /.)

[\[Go Back \]](#)

Na slici gore je prikazana subdomain redirekcija (to može biti bilo koji sajt i bilo koji poddomen).



2. **Addon Domains** - je vrlo korisna funkcija. Ona ustvari znači da na Vašem hostingu možete imati više dodatnih domena. Za razliku od parking domains koji prikazuje isti sadržaj, addon domain je potpuno odvojen nalog na istom hostingu. Opciju koristite uz pomoć administratora servera!
3. **Parked domains** – prikazivanje istog sadržaja na više usmjerenih domena (usmjerenih ka istom nalogu i dns)
4. **Redirects** – Služi za automatsku redirekciju na neku drugu stranicu na Vašem sajtu ili bilo kojem. Ako imate web stranicu na www.mojdomen.com/sajt, a želite da Vam se ta stranica automatski otvara upisivanjem www.mojdomen.com onda je ovo opcija za Vas! Prikazano ispod:

Add Redirect:

A permanent redirect will notify the visitor's browser to update any bookmarks that are linked to the page that is being redirected. Temporary redirects will not update the visitor's bookmarks.

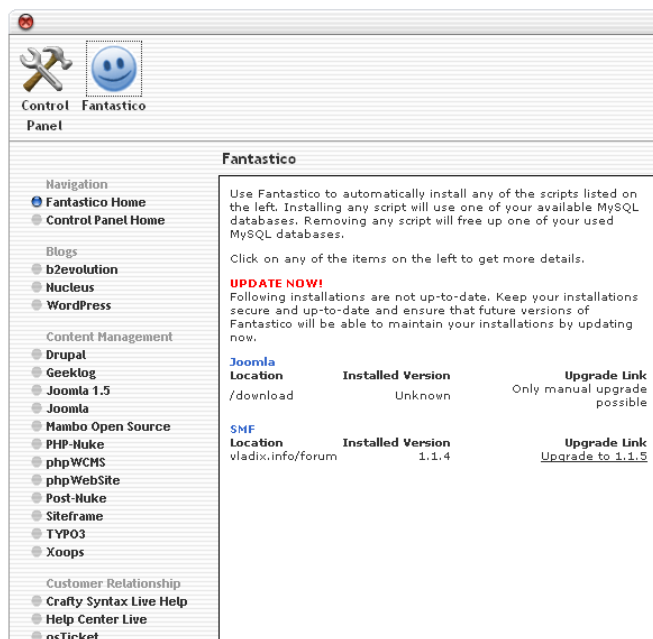
Nadam se da je prilično jasno☺ . Glavni domen ili neki direktorijum možete redirektovati na neki drugi link.

1.6 SOFTWARE MENI



Software meni na našem serveru je vrlo bogat, imate nekoliko skripti za olakšano korišćenje hostinga. **Site software** je baza php skripti, integrala, sting-a kao i nekih sitnih samoinstalacionih paketa. PHP i RUBY su programski jezici. Preskočićemo sve njih jer su na profesionalnom nivou. Ovdje ćemo predstaviti **FANTASTICO**-jednostavno fantastična skripta. Na mnogim hosting serverima ne postoji jer je licenciran proizvod. Ovo je sigurno najkorisnija eksterna skripta koju možete imati na cpanel-u. Fantastico služi za brzo instaliranje poznatih CMS sistema (Joomla!, nuke, mambo, fusion...), foruma (SMF, Invision board...), chat skripti, raznih drugih skripti bez ikakvog znanja o hostingu, instalacija je toliko pojednostavljena da je skoro ne treba ni spomenuti, ali ipak reći ćemo par riječi.

Na našem serveru se nalaze sve što fantastico podržava i redovno se vrše ažuriranja



Na samom početku prikazano je šta je instalirano i da li je potreban upgrade.

Upgrade ipak koristite oprezno i prije svakog takvog procesa napravite backup na hdd.

-Izaberite sa lijeve strane neku od ponuđenih autoinstalacijskih skripti i cms sistema.

-Mi smo odabrali Joomla! 1.5, ista je procedura i za sve ostale...

Joomla!™
...because open source matters

Short description: Joomla! is one of the most powerful Open Source Content Management Systems on the planet. It is used a over the world for everything from simple websites to complex corporate applications. Joomla! is easy to install, simple to manage, and reliable.
Homepage: <http://www.joomla.org/>

Joomla 1.5 support forum
(We are not associated with the support forum)

The developers of **Joomla 1.5** are thankful for any donation which will ensure the further development of this application.
<http://www.joomla.org/content/view/full/689/79/>

New Installation (1.5.4)
Disk space required: 24.49 MB
Disk space available: 9356.5 MB

Current installations:
None

Installation location

Install on domain:

Install in directory:

Leave empty to install in the root directory of the domain (access example: <http://domain/>).
Enter only the directory name to install in a directory (for **http://domain/name/** enter **name** only). This directory SHOULD NOT exist, it will be automatically created!

Admin access data

Administrator-username (you need this to enter the protected admin area)

Password (you need this to enter the protected admin area)

Base configuration

Admin e-mail (your email address)

Admin full name

Site name

Install Sample Data? ☒

Install Joomla 1.5

Vidimo osnovne podatke o cms-u i ispod

NEW INSTALLATION (klik)

Dalje... pojavljuje se ime domena na kome želite instalaciju (ako imate samo jednu domenu ovu opciju ignorišite).

Install in directory – ako ostavite prazno onda će se instalirati u root (početni direktorijum na hosting nalogu). *Instalacija će se neće završiti dok ne obrišete neke foldere i fajlove koji se poklapaju, a već postoje na mjestu instalacije (npr. images, index.php) tako da to morate obrisati.* Onda popunite admin username i password, site name, mail i kliknete na install joomla 1.5.

Ostaje još jedan korak na kome Vam samo ostaje da potvrdite instalaciju i prikaže podatke koje morate sačuvati ili zapamtiti.

FAQ:

1. Ne mogu da instaliram dodatne komponente ili module na joomla i smf?

-Promijenite permisiju (atribute foldera na 777) na components, modules, administrator/components, administrator/modules . Ako je u pitanju smf onda Packages.

2. Ne mogu da promijenim atribut tj. permission na joomla ?

-To se obično dešava zbog instalacije paketa preko joomla admin panela. Jedini lijek za to je JoomlaXplorer kojeg možete downloadovati sa

http://joomlancode.org/gf/project/joomlaxplorer/frs/?action=FrsReleaseView&release_id=7733

I instalirati kao i svaku drugu komponentu. Preko njega ćete jednostavno promijeniti permission na bilo kom fajlu ili folderu, a služi i kao ftp klijent.

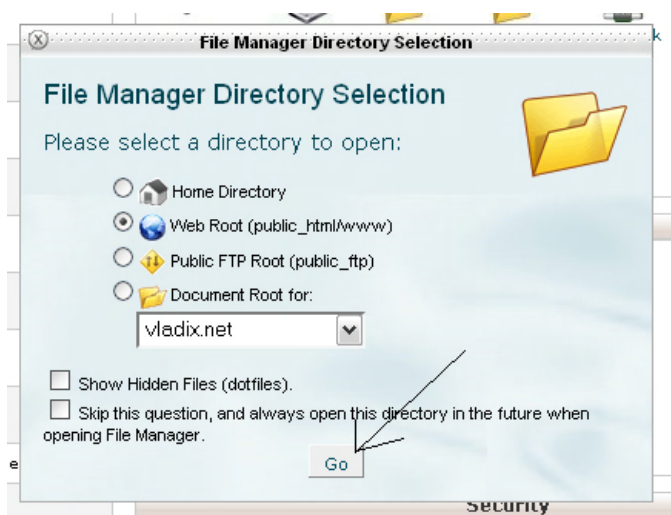
3. Zašto mi se u joomla i u smf ne prikazuju naša slova (č, ć, đ, ž, š) ?

Objašnjenje na stranici **16. Sekcija 2.1 - Collation!**

ZAPAMTITE: prije nego što kontaktirate tehničku podršku uvijek provjerite permission (atribute na fajlovima ili folderima!

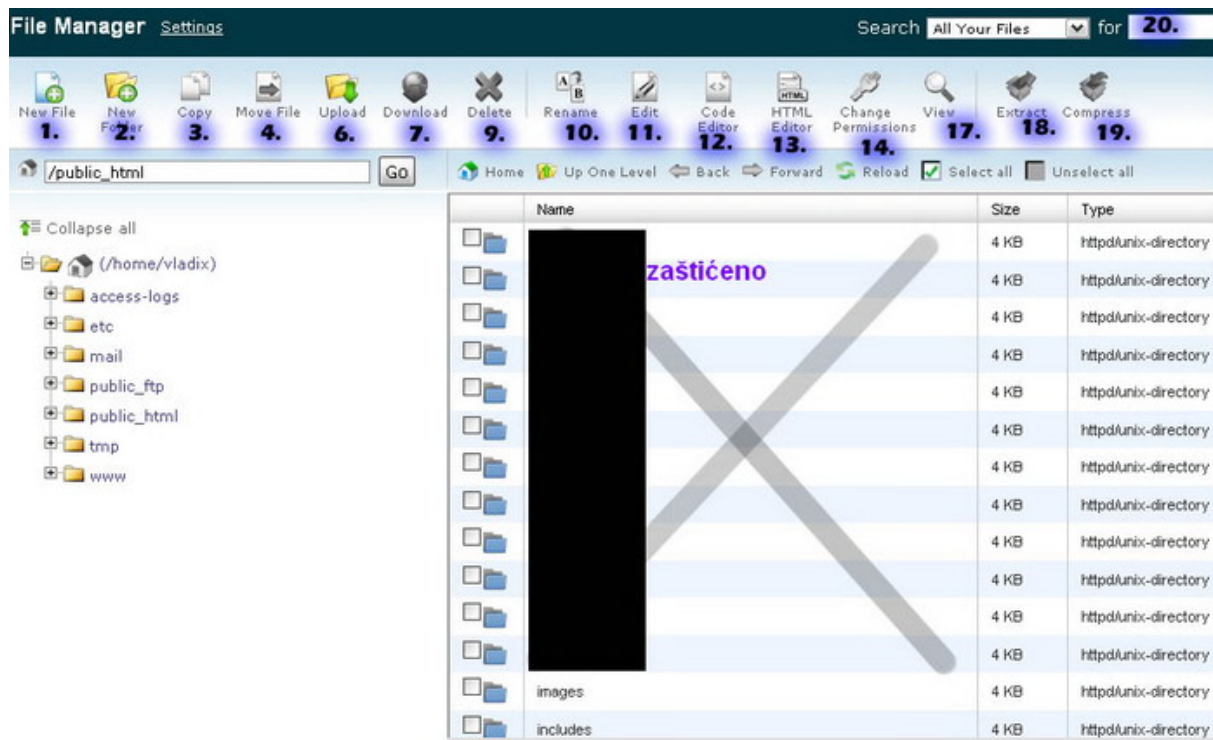
1.7 FILE MANAGER

U File Manager ulazite preko FILES menija



Klikom na **Go** ulazimo u File Manager.

Nastavak na idućoj strani....

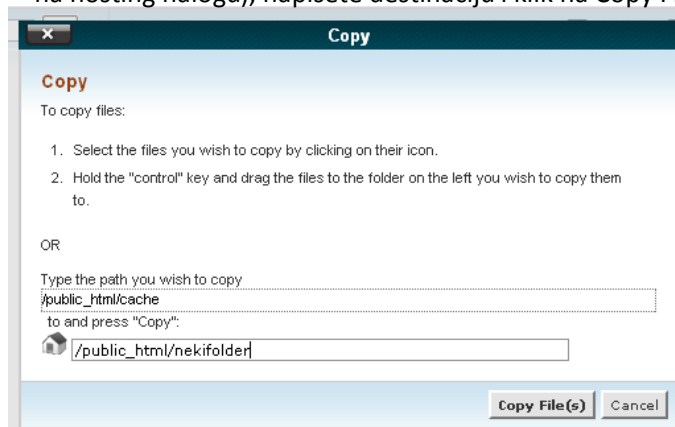


ROOT folder se nalazi u public_html (ili www - svejedno).

Sve što uploadujete u taj folder se računa kao da je na početnoj, tj root. Npr. uploadujete mp3 fajl pod nazivom moja_pjesma.mp3 ... njegov link će biti http://mojdomen.com/moja_pjesma.mp3 i to će ujedno biti download link..., a ako taj fajl stavite u folder „muzika“ koji se nalazi u rootu onda će link prema tom fajlu biti http://mojdomen.com/muzika/moja_pjesma.mp3 tj. http://mojdomen.com/muzika/neka_pjesma.mp3

Objašnjenja za ikonice na slici:

1. Kreiranje **novog fajla** – na kraju ne zaboravite napisati ekstenziju (npr. nekifajl.txt).
2. Kreiranje novog **direktorijuma** (foldera)
3. **Kopiranje** (markiranjem nekog fajla ili foldera možete kopirati cjelokupan folder na neku drugu destinaciju na hosting nalogu), napišete destinaciju i klik na Copy File(s)



4. **Move file**- premještanje fajla na neku drugu destinaciju (ista procedura kao za kopiranje samo za razliku od kopiranja fajl ili folder se premješta i ne ostaje gdje je bio – CUT funkcija u WINDOWSu).
5. Interfejs

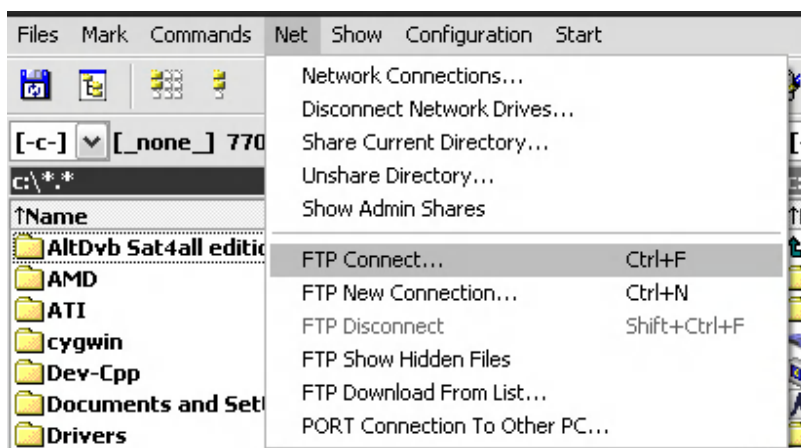
6. **Upload** – izaberite (browse) fajl za uploadovanje (slanje) na server u direktorijum koji je otvoren. Ovdje je dobro uploadovati nekoliko fajlova (ili bilo koliko) u zip ili rar i onda napraviti extract tog zip fajla (otpakivanje na zadatu lokaciju).
7. **Download** – preuzimanje fajla (zip, ili bilo koja druga ekstenzija)
8. –
9. **Delete**-brisanje bilo čega
10. **Rename** – preimenovanje foldera ili fajla
11. **Editovanje**
12. **CODE EDITOR** – editovanje php, js fajlova
13. **HTML editor** – editovanje html, htm fajlova
14. **Promjena permisije** (dozvole, atributa) – za maksimalno dozvoljavanje stavite 777 što nije preporučljivo na config.php fajl, ali neophodno za joomla foldere (components, modules) ili smf (attachments, avatars).
Promjenu atributa foldera ili fajla možete uraditi preko ftp ili file managera selektovanjem fajla i klikom na ikonicu CH MOD (Change Permission)
15. –
16. –
17. Pregled foldera ili fajla
18. **Extract** – otpakivanje zip fajla
19. **Zipovanje** – compressovanje markiranih (selektovanih) fajlova, foldera i kreiranje posebnog zip, tar.gz, rar foldera u direktorijumu koji Vi odredite (default je već otvoreni direktorijum).
20. **Search**- pregraga.

FILE MANAGER – potpuna manipulacija nad directory i file sistemom.

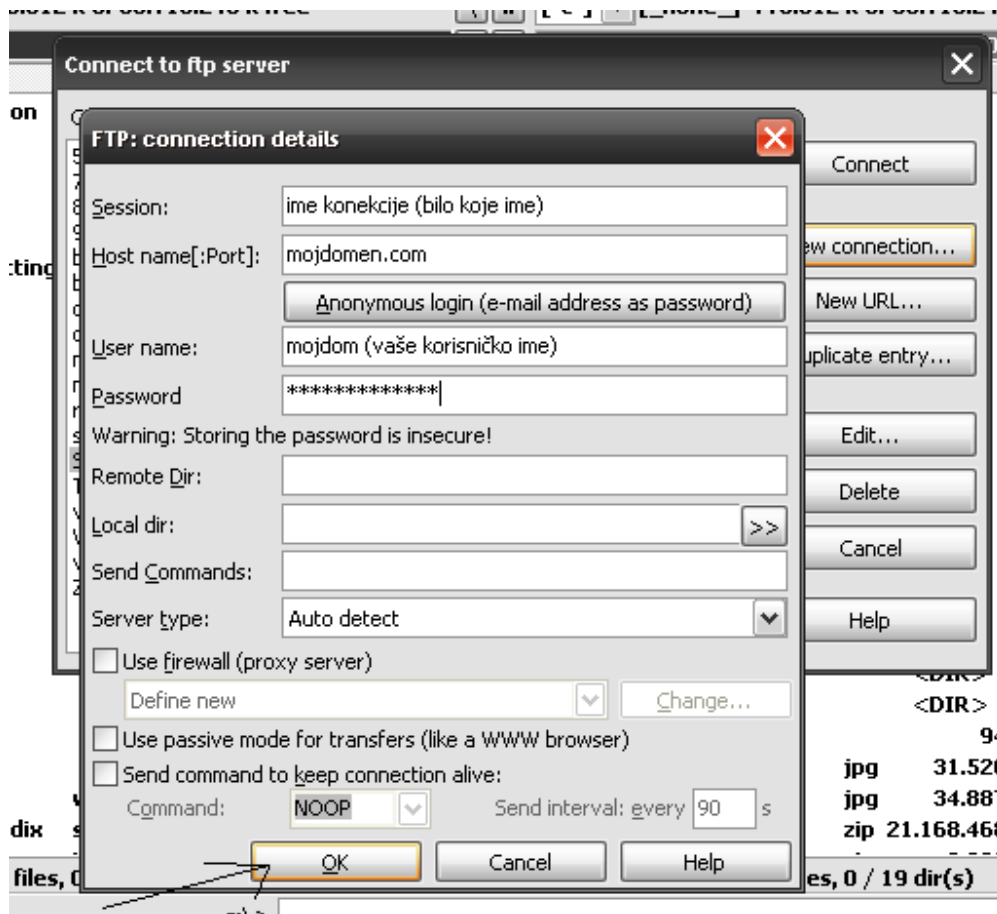
1.8 FTP KLIJENT

FTP konekcija je konekcija Vas i Vašeg ftp servera. *Preko ftp ste u mogućnosti pregledavati, uploadovati, downloadovati, kreirati fajlove i foldere. Do sada smo se upoznali sa http protokolom i sve je isto preko njega, sada je na red stigao ftp.* Najpoznatiji ftp klijent(program) je TotalCommander, FTP commander...svi imaju istu namjenu tako da ćemo se poslužiti primjerom Total Commander-a.

-Otvorimo program TOTAL COMMANDER i izaberemo iz menija NET – FTP CONNECT



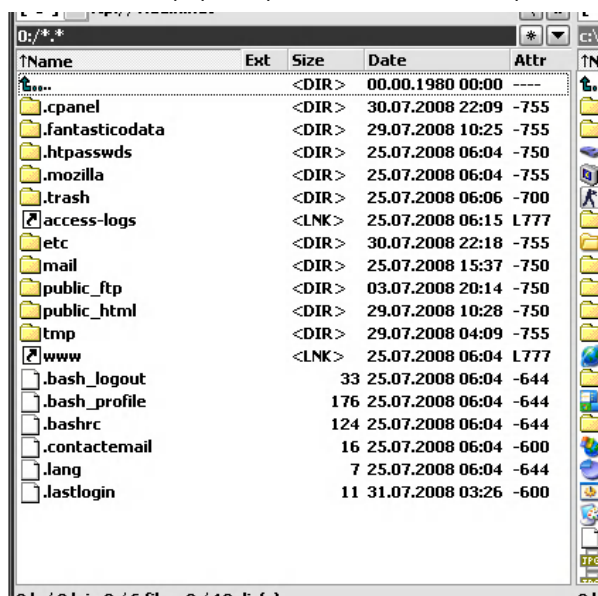
Tada Vam se otvara prozor u kome izabirate **NEW CONNECTION** i ispunite podacima (koje ste dobili pri kreiranju hosting naloga, a koju su identični i za pristup cPANELu i za pristup preko ftp).



Kada ste sve ispravno popunili potvrdite na OK i Vaše postavke su sačuvane.



Ako ste tačno popunili podatke onda neće biti problema za ftp prilaz sajtu.



Dakle, prikazaće se nekoliko foldera i fajlova koje ne smijete dirati! Oni ne otiču na sadržaj Vaše web stranice. Uđite u **public_html** ili **www**

Ulaskom na jedan od ova dva foldera (potpuno je svejedno koja) ste ušli u public (javni dio) internet stranice. To je **root folder** ili početni o kome je već bilo govora.

Zapamtite, ako slučajno ne znate!... Da je **index.htm**, **index.html**, **index.php** glavni fajl svake stranice i browser će automatski njega otvarati ako postoji u zadatom direktorijumu!

3.0 RAD SA BAZAMA



Kao najkompleksniji meni u cPanelu predstavljamo meni DATABASES- Baze i rad sa mysql

1. **MySQL Databases** je funkcija sa kojom kreirate, brišete, dodavate dozvole, korisnike baza.

Create New Database

New Database: ☒ [Create Database](#)

ime baze ne smije sadržati specijalne znakove -, _ ... samo slova i brojeve

Nakon toga klik na Create Database...ako ste uspješno dodali bazu prikazaće se prozor o toj informaciji.

Drugi korak ka kreiranju baze je kreiranje i korisnika ili dodavanje već postojećeg, mi ćemo pojasniti dodavanje novog korisnika.

MySQL Users

Add New User

Username: ☒ *Seven characters max

Password: ☒ [Generate Password](#)

Password Strength: OK (60/100)

Password (Again): ☒

[Create User](#)

Dakle, username sa max. 7 znakova bez specijalnih znakova i dva puta ponavljanje lozinke koja se može i automatski generisati. Kada ovo popunite kliknite na **Create User**.

Sada kada ste kreirali novu bazu i korisnika, još uvijek ne možete povezati neku php aplikaciju sa bazom...user treba da ima i privilegije a dodaćete na sledeći način.

Add User To Database

User:

Database:

Izaberete korisnika i bazu podataka da bi dodali privilegije pristupa tom korisniku na odabranoj bazi .. i klik na **Add**.

Prikazuje se nova stranica...

MySQL Account Maintenance

Manage User Privileges

User: **vladix_vladix**
Database: **vladix_download**

<input checked="" type="checkbox"/> ALL PRIVILEGES	
<input checked="" type="checkbox"/> SELECT	<input checked="" type="checkbox"/> CREATE
<input checked="" type="checkbox"/> INSERT	<input checked="" type="checkbox"/> ALTER
<input checked="" type="checkbox"/> UPDATE	<input checked="" type="checkbox"/> DROP
<input checked="" type="checkbox"/> DELETE	<input checked="" type="checkbox"/> LOCK TABLES
<input checked="" type="checkbox"/> INDEX	<input checked="" type="checkbox"/> REFERENCES
<input checked="" type="checkbox"/> CREATE TEMPORARY TABLES	<input checked="" type="checkbox"/> CREATE ROUTINE

Vi samo izaberite sve privilegije (ALL PRIVILEGES tj. da su čekirane sve opcije) i kliknite na **MAKE CHANGES**.

Sada imamo ime baze, korisnika baze i lozinku korisnika. Hostname je **localhost**

```
NPR: User: mojdomen_user
      User password: *****
      Database: mojdomen_database
      Hostname: localhost
```

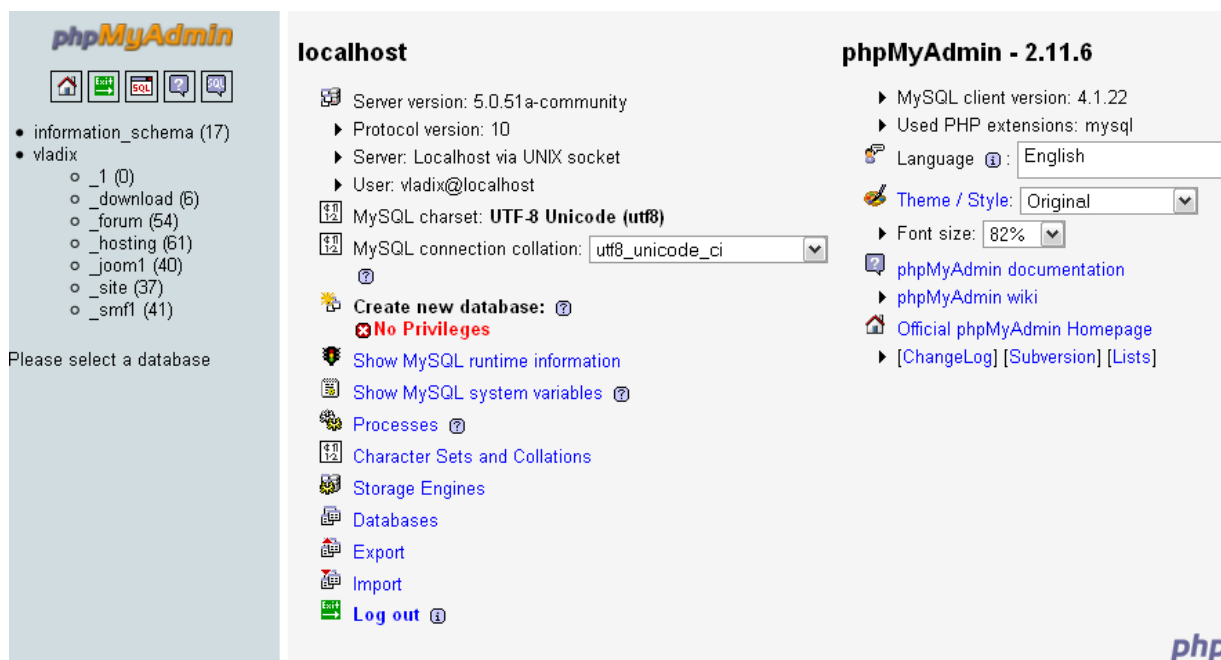
Sada možete da instalirate bilo koju skriptu, ali ipak biće teže nego preko fantastičnog FANTASTICA ☺.

2. **MySql Database Wizard** je čarobnjak koji će Vas provesti kroz korake do kreiranja baze, korisnika i davanje privilegija tom korisniku (user-u).
3. **PHP MyAdmin** je zapravo ulazak u sam srž baze i phpMySql aplikacije i MySql servera.

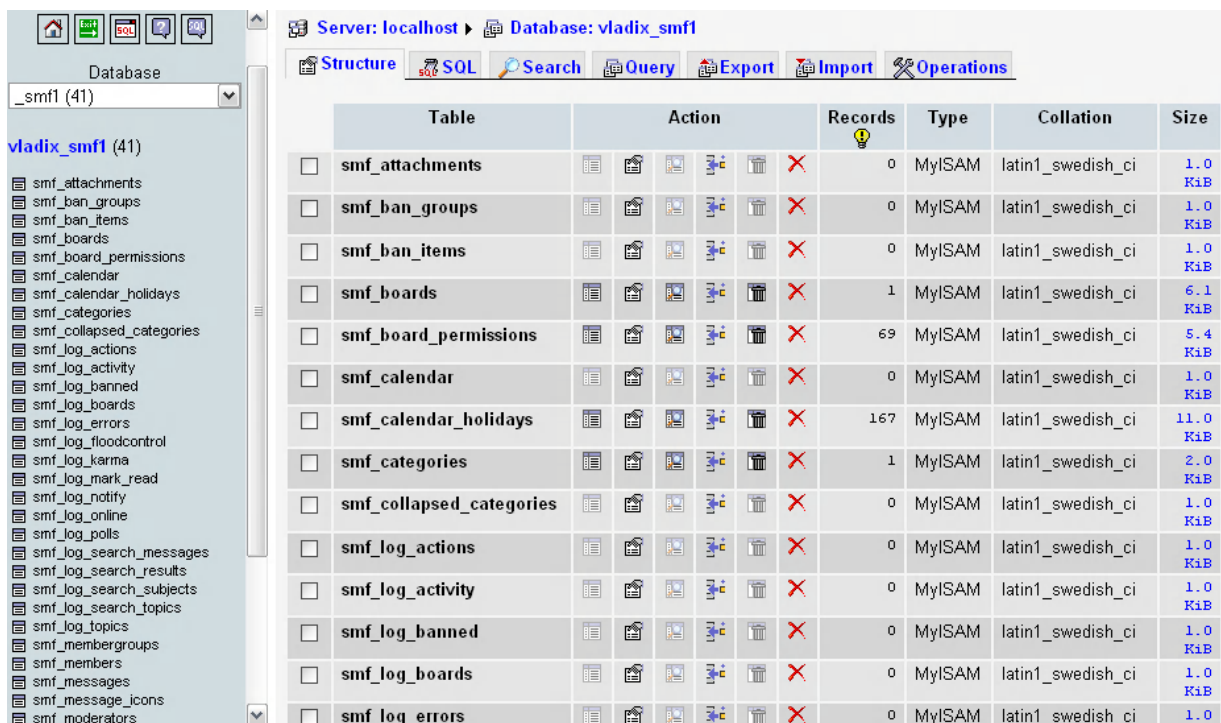
Na njemu ćemo se malo više zadržati.

phpMyAdmin je panel u kome manipuliramo bazama, mijenjajući ih, spajajući, vršiti **export** i **import**.

Slika POČETNE STRANICE phpMyAdmin panela







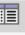

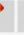

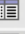

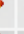

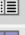



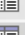



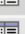



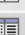



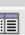







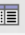



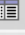



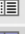

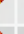

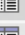



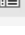

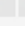
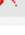




Sa lijeve strane vidimo kreirane baze na Vašem serveru, po imenu, Vi bi trebali predpostaviti koja baza je za forum(ako imate) neki cms ili bilo koju aplikaciju (da ne nabrajam). Kliknimo na jednu od njih.



Ovo je dio baze foruma (dio jer ima još, ali nam skrol traka ne dozvoljava da ga prikazemo na jednoj slici).

Sa lijeve strane imamo tabele i prefikse tabele (za smf forum je karakterističan prefiks **smf_**, za joomla je **joe_** tako da na jednoj bazi možete smjestiti i joomla i smf bez ikakvih grešaka (nema podudaranja). Nastavak prefiksa je ime tabele npr. smf_nazivtabele








Ući ćemo u smf_messages tabelu


	Field	Type	Collation	Attributes	Null	Default	Extra	Action
<input type="checkbox"/>	ID_MSG	int(10)		UNSIGNED	No		auto_increment	   
<input type="checkbox"/>	ID_TOPIC	mediumint(8)		UNSIGNED	No	0		   
<input type="checkbox"/>	ID_BOARD	smallint(5)		UNSIGNED	No	0		   
<input type="checkbox"/>	posterTime	int(10)		UNSIGNED	No	0		   
<input type="checkbox"/>	ID_MEMBER	mediumint(8)		UNSIGNED	No	0		   
<input type="checkbox"/>	ID_MSG_MODIFIED	int(10)		UNSIGNED	No	0		   
<input type="checkbox"/>	subject	tinytext	latin1_swedish_ci		No			   
<input type="checkbox"/>	posterName	tinytext	latin1_swedish_ci		No			   
<input type="checkbox"/>	posterEmail	tinytext	latin1_swedish_ci		No			   
<input type="checkbox"/>	posterIP	tinytext	latin1_swedish_ci		No			   
<input type="checkbox"/>	smileysEnabled	tinyint(4)			No	1		   
<input type="checkbox"/>	modifiedTime	int(10)		UNSIGNED	No	0		   
<input type="checkbox"/>	modifiedName	tinytext	latin1_swedish_ci		No			   
<input type="checkbox"/>	body	text	latin1_swedish_ci		No			   
<input type="checkbox"/>	icon	varchar(16)	latin1_swedish_ci		No	xx		   

Imamo vertikalna polja, **FIELD, TYPE, COLLATION, ATTRIBUTES, NULL, DEFAULT, EXTRA, ACTION** (radnje).

Field označava dio neke tabele, to je objekat nekog dijela tabele. Type – vrsta.

2.1. Collation je ustvari kodiranje dijela tabele, ovo je vrlo bitno, jer je vrlo lako moguće da Vam se na forumu u poruci ili na nekom cms u nekom članku neće prikazivati naša slova sa dijalektnim znakovima (ččžšđ). Kako ovo da ispravimo? Pokazaćemo primjer na Field **SUBJECT**


<input checked="" type="checkbox"/>	subject	tinytext	latin1_swedish_ci		No			  
<input type="checkbox"/>	posterName	tinytext	latin1_swedish_ci		No			   

Čekiramo ga i onda kliknemo na ikonicu za izmjenu .

Umjesto kodiranja **latin1_swedish_ci** izaberemo pri dnu liste **utf8_slovenian_ci**

Server: localhost Database: vladix_smf1

Field	subject
Type	TINYTEXT
Length/Values ¹	
Collation	utf8_slovenian_ci
Attributes	
Null	not null
Default ²	
Extra	
Comments	

Da bi potvrdili kliknemo na . Time smo od sada pa nadalje promijenili kodiranje tog dijela tabele...

Joomla

<input type="checkbox"/> smf_attachments	<input type="checkbox"/> jos_afm_cats
<input type="checkbox"/> smf_ban_groups	<input type="checkbox"/> jos_afm_comments
<input type="checkbox"/> smf_ban_items	<input type="checkbox"/> jos_afm_config
<input type="checkbox"/> <u>smf_boards</u>	<input type="checkbox"/> jos_afm_files
<input type="checkbox"/> smf_board_permissions	<input type="checkbox"/> jos_afm_vote
<input type="checkbox"/> <u>smf_calendar</u>	<input type="checkbox"/> jos_banner
<input type="checkbox"/> smf_calendar_holidays	<input type="checkbox"/> jos_bannerclient
<input type="checkbox"/> smf_categories	<input type="checkbox"/> jos_bannerfinish
<input type="checkbox"/> smf_collapsed_categories	<input type="checkbox"/> <u>jos_categories</u>
<input type="checkbox"/> smf_log_actions	<input type="checkbox"/> jos_components
<input type="checkbox"/> smf_log_activity	<input type="checkbox"/> <u>jos_contact_details</u>
<input type="checkbox"/> smf_log_banned	<input type="checkbox"/> <u>jos_content</u>
<input type="checkbox"/> <u>smf_log_boards</u>	<input type="checkbox"/> <u>jos_content_frontpage</u>
<input type="checkbox"/> smf_log_errors	<input type="checkbox"/> jos_content_rating
<input type="checkbox"/> smf_log_floodcontrol	<input type="checkbox"/> jos_core_acl_aro
<input type="checkbox"/> smf_log_karma	<input type="checkbox"/> jos_core_acl_aro_groups
<input type="checkbox"/> smf_log_mark_read	<input type="checkbox"/> jos_core_acl_aro_sections
<input type="checkbox"/> smf_log_notify	<input type="checkbox"/> jos_core_acl_groups_aro_map
<input type="checkbox"/> smf_log_online	<input type="checkbox"/> jos_core_log_items
<input type="checkbox"/> smf_log_polls	<input type="checkbox"/> jos_core_log_searches
<input type="checkbox"/> smf_log_search_messages	<input type="checkbox"/> jos_groups
<input type="checkbox"/> smf_log_search_results	<input type="checkbox"/> jos_mambots
<input type="checkbox"/> smf_log_search_subjects	<input type="checkbox"/> jos_menu
<input type="checkbox"/> smf_log_search_topics	<input type="checkbox"/> <u>jos_messages</u>
<input type="checkbox"/> smf_log_topics	<input type="checkbox"/> jos_messages_cfg
<input type="checkbox"/> smf_membergroups	<input type="checkbox"/> <u>jos_modules</u>
<input type="checkbox"/> <u>smf_members</u>	<input type="checkbox"/> jos_modules_menu
<input type="checkbox"/> <u>smf_messages</u>	<input type="checkbox"/> jos_newsfeeds
<input type="checkbox"/> smf_message_icons	<input type="checkbox"/> <u>jos_polls</u>
<input type="checkbox"/> smf_moderators	<input type="checkbox"/> jos_poll_data
<input type="checkbox"/> smf_package_servers	<input type="checkbox"/> jos_poll_date
<input type="checkbox"/> smf_permissions	<input type="checkbox"/> jos_poll_menu
<input type="checkbox"/> <u>smf_personal_messages</u>	<input type="checkbox"/> <u>jos_sections</u>
<input type="checkbox"/> smf_pm_recipients	<input type="checkbox"/> jos_session
<input type="checkbox"/> <u>smf_polls</u>	<input type="checkbox"/> jos_stats_agents
<input type="checkbox"/> smf_poll_choices	<input type="checkbox"/> jos_templates_menu
<input type="checkbox"/> smf_sessions	<input type="checkbox"/> jos_template_positions
<input type="checkbox"/> smf_settings	<input type="checkbox"/> <u>jos_users</u>
<input type="checkbox"/> smf_smileys	<input type="checkbox"/> jos_usertypes

2.2 BRISANJE TABELA I FIELDS-a

Izaberemo Check All (označi sve) ili označimo ručno pojedine tabele. Da bi ih ostavili, ali ispraznili sadržaj kliknemo Na **EMPTY**, a da bi ih potpuno izbrisali, ali i dalje ostavili ime baze i ostale podatke odaberemo **DROP** ili izaberemo ikonice u desnom dijelu.

OVE SU RADNJE NEPOVRATNE .
VRLO OBAZRIVO OVO RADITE !

<input checked="" type="checkbox"/>	jos_poll_date										
<input checked="" type="checkbox"/>	jos_poll_menu										
<input checked="" type="checkbox"/>	jos_sections										
<input checked="" type="checkbox"/>	jos_session										
<input checked="" type="checkbox"/>	jos_stats_agents										
<input checked="" type="checkbox"/>	jos_templates_menu										
<input checked="" type="checkbox"/>	jos_template_positions										
<input checked="" type="checkbox"/>	jos_users										
<input checked="" type="checkbox"/>	jos_usertypes										
<input checked="" type="checkbox"/>	jos_weblinks										
40 table(s)		Sum									

☐ Check All / Uncheck All

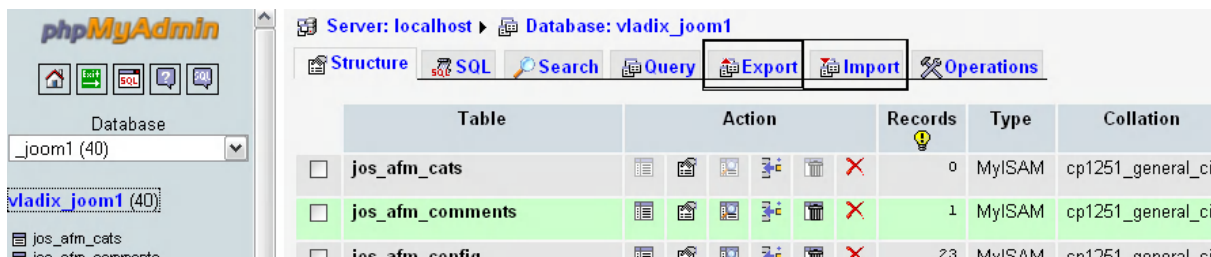
With selected:
 With selected:

Empty
 Drop
 Print view
 Check table
 Optimize table
 Repair table
 Analyze table

Print view
 Data Dictionary

Create new table on database
 Name:

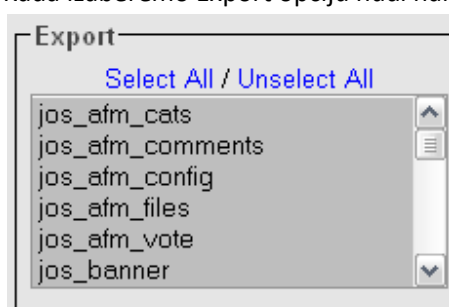
2.3 EXPORT I IMPORT funkcija



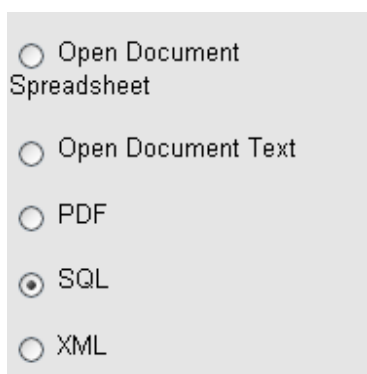
Svi znamo šta znači export i import, bar u ekonomskom smislu....i ovde ima identično značenje. **EXPORT** je izvoz baze, a **IMPORT** je uvoz baze (cjelokupne baze ili dijela baze).

*EXPORT :

Kada izaberemo Export opciju nudi nam se koje tabele da sačuvamo na hdd...

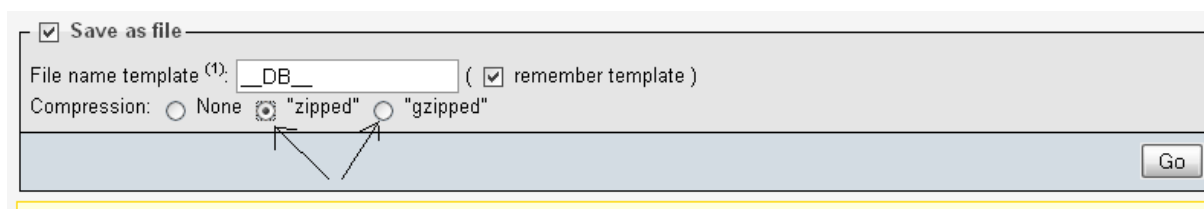


Ako radimo backup, onda ćemo selektovati sve. Ovo je vrlo siguran način čuvanja baze, za razliku od standardnog backup-a, ovo je 99% sigurno čuvanje.



Treba da je izabran SQL !

Sada Vam je ponuđena opcija snimanja fajla.



Bazu (fajl) možete snimiti bez kompresije u sql formatu (nije preporučljivo jer ne daje download, samo kada je neophodno) ili u kompresiji, **zipped** ili **gzipped** fajl i kliknite na Go...pa *Save file*. Najbolje je da izaberete **zipped** ako se snimi nećete imati problema oko kasnijeg importovanja baze...ipak pogledajte, ako Vam je čudna veličina fajla baze vrlo je moguće da se desila greška tokom snimanja, izlogujte se sa cPanela pa za par minuta ponovo uđite i pokušajte...ako Vam ne uspije onda snimanje baze uradite preko standardnog backup wizarada ili **Backups**.

*IMPORT:

Import

File to import
Location of the text file (Max: 51,200 KiB)
Character set of the file:
Imported file compression will be automatically detected from: None, gzip, zip

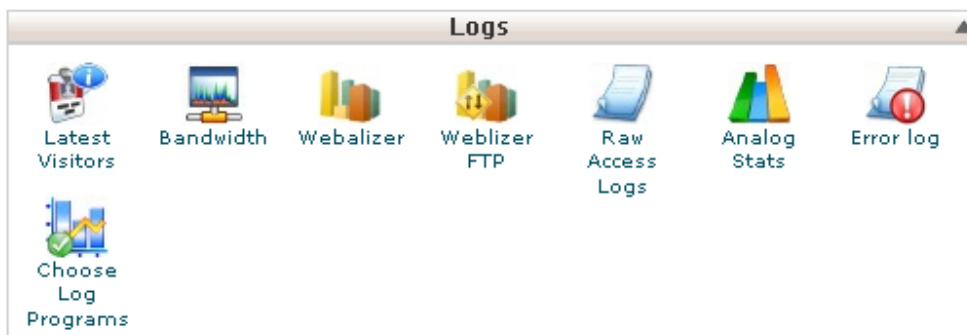
Partial import
☒ Allow interrupt of import in case script detects it is close to time limit. This might be good way to import large files, however it can break transactions.
Number of records(queries) to skip from start

Format of imported file
☒ SQL

Options
SQL compatibility mode

Izabere fajl sa ekstenzijom *.sql, *.zip, *.gz.tar... klikom na Browse i izabere **Go ...** sačekate koliko bude potrebno za slanje baze na server. Morate paziti na to da se tabele ne podudaraju sa već postojećim, prvo obrišite drop funkcijom već postojeće pa počnite upload, jer u suprotnom neće biti moguć!

2.5 STATISTIKE I OSTALO...



U ovom meniju možete saznati odakle dolaze Vaši posjetioци (država, ip, browser), tu je i kontrolor protoka, statistike o ftp prilazima i protoku, statistike o greškama (Error log).

ADVANCED MENI

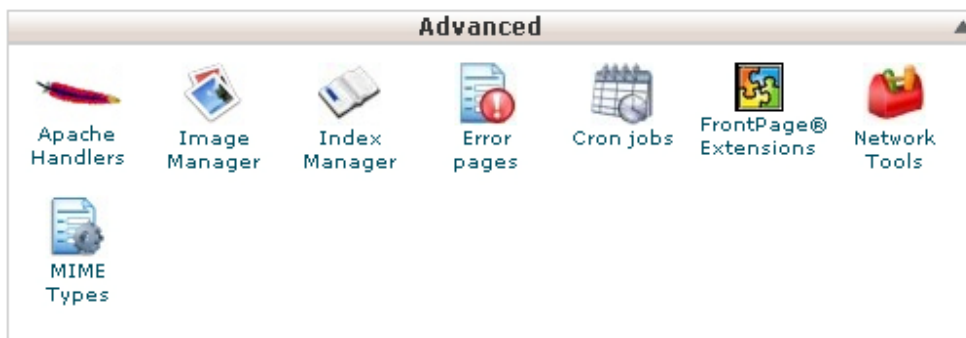


IMAGE MANAGER – Konvertor i pregledač slika

INDEX MANAGER - Već je rečeno da je **index.html**, **index.php** ... početak svakog direktorijuma, da bi izmjenili default (podrazumijevanu opciju) uđite u Index manager (sa pažnjom!)

Error pages – kada posjetilac pogriješi u linku na vašem serveru onda se prikazuje stranica o greški. Dvije najčešće greške su: **404 (Wrong page)** – pogrešna stranica – preporučujemo da ih izmijenite i napišete neki tekst koji će uputiti zalutalog posjetioca na pravu adresu (najbolje na home od stranice).

403 (Forbidden) – Nemate dozvolu za pristup ovom direktorijumu ili cjelokupnom serveru.

500 (Internal server error) – greška na serveru, preporučujemo da ovdje napišete neki tekst (radovi u toku zbog greške na serveru itd..)

Nadam se da je ovaj tutorijal uveliko pomogao totalnim početnicima u savladavanju osnovnih funkcija na shared hostingu. Ako želite profesionalnije da se bavite web-om onda ćete se morati mnogo više potruditi. Sva pitanja postavljajte na naš forum !

Ovo je prva verzija tutorijala, nadam se da će se obnavljati, da će se redovno ažurirati, dopunjavati, ispravljati...izvinjavam se na greškama u pisanju ili greškama u objašnjavanju.

Ovaj tutorijal je u potpunosti prilagođen VLADIX hosting – <http://www.vladix.net/hosting>

Sa činjenicom da mnogi serveri koriste cPanel njegova upotreba je široka !

www adresa: www.vladix.net

Email: vlado@vladix.net



© 30-31 JUL 2008.